

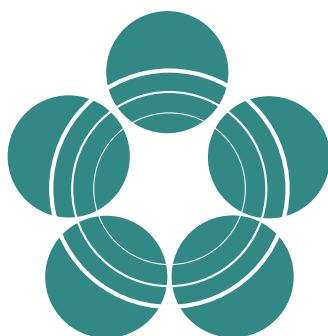
APPRENDRE

AGIR

RÉUSSIR

RAPPORT D'ACTIVITÉS

année scolaire 2021-22



FONDATION
POUR L'ENSEIGNEMENT

Un travail intensif avec
les acteurs se poursuit!

RASSEMBLER

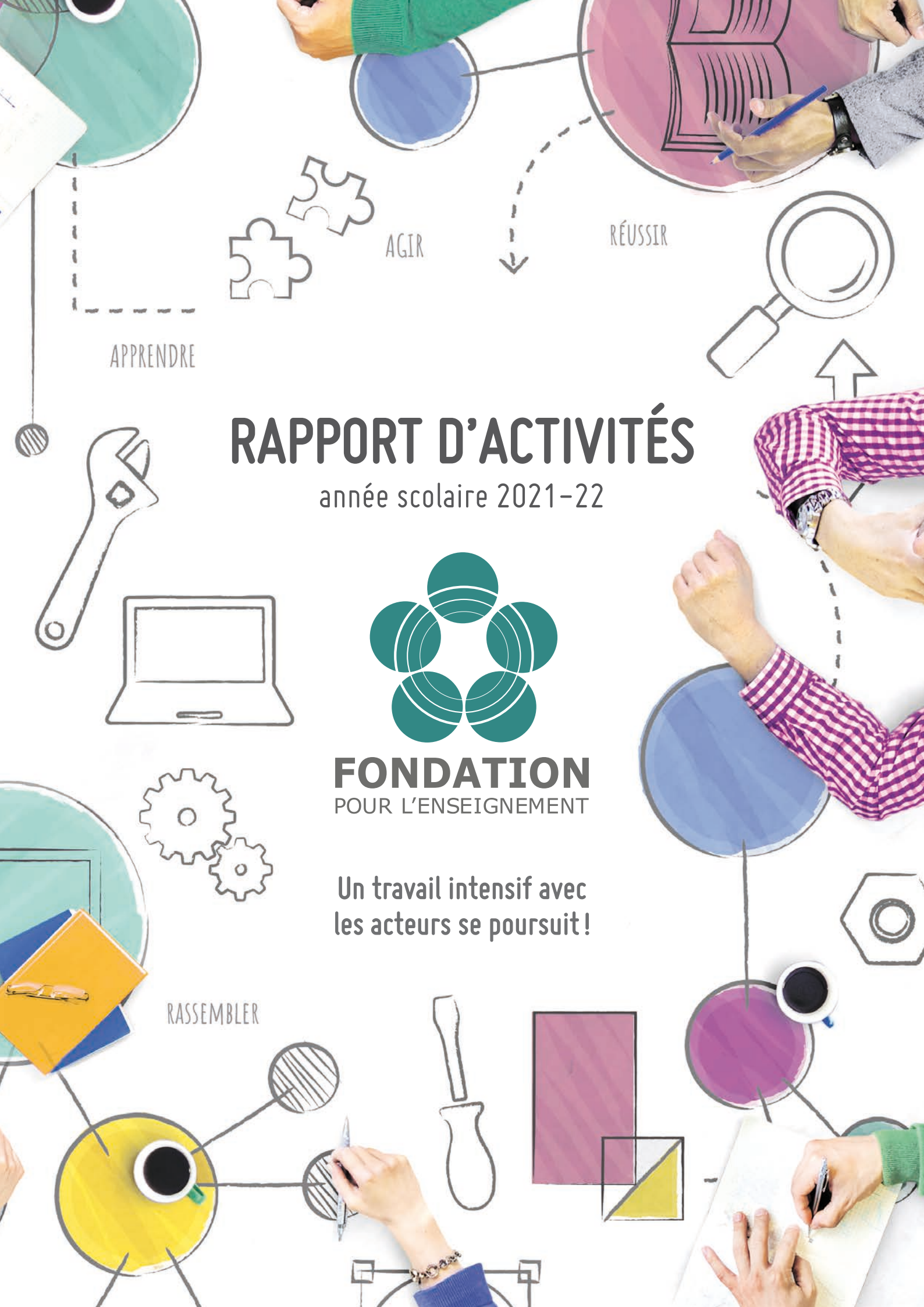


Table des matières

Avant-propos	3
Une année scolaire charnière pour la réforme de notre enseignement, entre résilience et ambitions : ensemble, tenir le cap !	3
Contexte dans lequel nous agissons en Fédération Wallonie-Bruxelles	4
Fondation pour l'enseignement	5
Mission	5
4 Chantiers prioritaires (plan 2020-22)	5
Contribution à la qualité et l'équité à l'école en Fédération Wallonie-Bruxelles	5
Conseil d'Administration	6
Équipe des permanents.....	6
Comité stratégique	6
Les projets	7
Entr'apprendre.....	7
Q-Trio : parcours école-entreprise-centre de formation	10
Story-me.....	12
Encourager la mobilité professionnelle entreprises-enseignement	15
Le déploiement du numérique éducatif.....	16
Diverses actions.....	18

Avant-propos

Une année scolaire charnière pour la réforme de notre enseignement, entre résilience et ambitions : ensemble, tenir le cap !

L'année 2021 a été particulièrement laborieuse, tant pour les écoles que pour les entreprises. Toutes et tous ont été touchés par la crise sanitaire, à laquelle ont immédiatement succédé les crises russo-ukrainienne et de l'énergie.

Aussi, nous tenons avant tout à remercier tous les partenaires de la Fondation pour l'Enseignement d'avoir ainsi « tenu le cap » dans nos projets. Malgré ces épreuves, les partenaires de soutien financier ont tenu bon dans leurs engagements. Ensemble, nous avons pu continuer à travailler en faveur d'un enseignement de qualité pour tous, davantage en lien aux évolutions socio-économiques et technologiques.

De nouveaux partenaires se sont d'ailleurs aussi manifestés positivement pour contribuer à l'avenir à notre action commune.

Les acteurs de terrain, venus du monde scolaire et de l'entreprise, mais aussi des acteurs philanthropiques et associatifs partenaires, ont poursuivi leur travail à nos côtés dans les chantiers prioritaires, en bonne intelligence avec les autorités publiques : **orientation positive, compétences et parcours métiers, perspectives de reconversions positives vers le métier d'enseignants, et encore soutien à la transition numérique éducative**, se sont vus renforcés !

Ensemble nous allons plus loin, et plus vite !

La Fondation pour l'Enseignement fait effet de levier pour aider à mettre en oeuvre les réformes, via l'apport des employeurs écoles-entreprises. Elle peut le faire grâce au soutien large des acteurs-clés.

Face à des réformes importantes concernant notamment la mise en place d'une véritable « éducation orientante » au coeur du nouveau tronc commun polytechnique et pluridisciplinaire, la refonte de notre enseignement qualifiant (parcours métiers et stages, synergies, révision du pilotage), les défis pour attirer et fidéliser des personnes qualifiées pour enseigner, et intégrer pleinement la transition numérique dans l'éducation, nous aurons besoin de chacun pour initier, accompagner et évaluer sur le terrain les changements indispensables à la réussite de notre système éducatif francophone et, par voie de conséquence, ... de nos entreprises en Régions Bruxelles-Capitale et en Wallonie.

La Fondation pour l'Enseignement sera à vos côtés pour proposer, incuber et diffuser les bonnes pratiques.

À toutes et tous, MERCI, et bon courage pour relever avec nous les défis !

Olivier REMELS

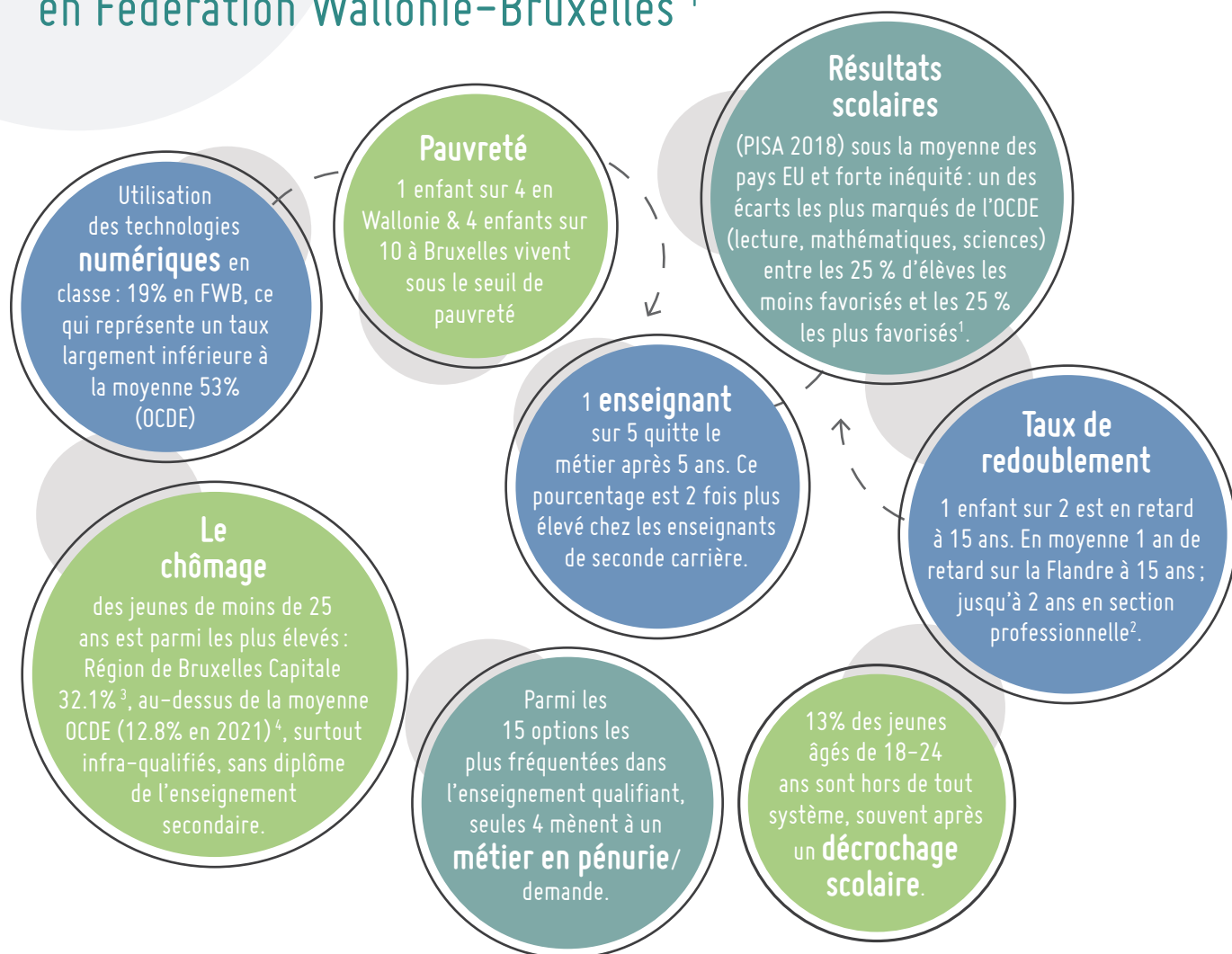
Secrétaire général
Administrateur délégué

Thierry CASTAGNE

Président



Contexte dans lequel nous agissons en Fédération Wallonie-Bruxelles ¹



Ces constats fragilisent les missions de l'école : « former tous les élèves à devenir des **citoyens autonomes et responsables, aptes à apprendre toute leur vie et à prendre une place active dans la vie économique, sociale et culturelle** (Décret Missions, 1997) ». Une réforme systémique est en route et nécessite d'être accompagnée par les acteurs.

Les acteurs de la société civile agissent aux côtés des acteurs de l'enseignement, de l'entreprise et de l'autorité publique pour soutenir les réformes, comme visé dans le **Pacte pour un Enseignement d'excellence**.

Pacte pour un
Enseignement
d'excellence

- 1 Diagnostic du Pacte pour un Enseignement d'Excellence, 2017 ; PISA 2018.
- 2 Echec, orientation vers l'enseignement qualifiant et décrochage scolaire fortement corrélés à l'Indice Socio-Economique (ISE) des élèves ([PISA 2018 - Résultats en FWB - Des différences aux inégalités \(2021-05 - Uliège - aSPe\)](#))
- 3 Relative stabilité entre 2015-2018 par rapport à une baisse des résultats dans les pays/régions limitrophes.
- 4 [Catalogue des indicateurs statistiques - WALSTAT \(iweps.be\)](#)
- 5 [Chômage - Taux de chômage par groupe d'âge - OCDE Data \(oecd.org\)](#)

Fondation pour l'enseignement



Mission

La Fondation pour l'Enseignement (FPE), fondation d'utilité publique, encourage le dialogue privilégié entre les organisateurs de l'école (les 4 fédérations de pouvoirs organisateurs CECP, CPEONS, FELSI, SeGEC et Wallonie-Bruxelles Enseignement) et les représentants des entreprises (membres du BECI et de l'UWE) en Fédération Wallonie- Bruxelles.

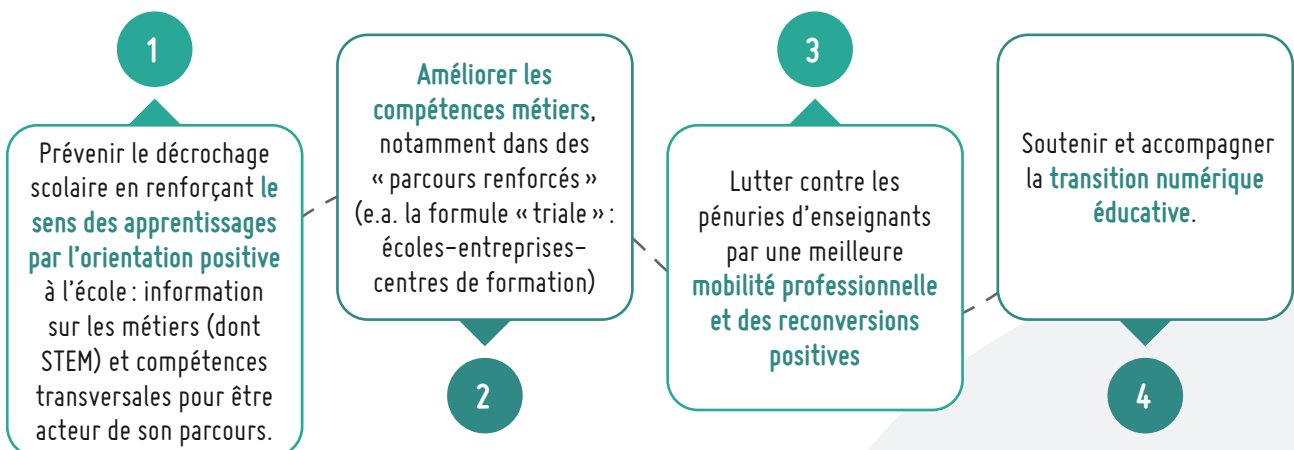
Via des collaborations entre l'école et l'entreprise, elle améliore l'équité et la qualité du système éducatif, au travers d'analyses, de propositions concrètes et de projets innovants coconstruits avec des acteurs de l'écosystème*.

Elle crée davantage de synergies et diffuse les bonnes pratiques via ses réseaux, générant ainsi des approches efficaces à grande échelle, notamment via la formation continue et l'accompagnement des personnels de l'enseignement.

La FPE vise l'épanouissement de tous les élèves jusqu'à leur insertion dans la vie professionnelle, en agissant dans l'enseignement général et dans l'enseignement qualifiant.

**Des autorités publiques, des pouvoirs organisateurs, des directions d'écoles, des enseignants, des coordinateurs, éducateurs et Centres Psycho-médicaux Sociaux, des secteurs industriels et des entreprises, des fonds de formation, des acteurs de l'enseignement supérieur et de la promotion sociale, de la formation professionnelle, des partenaires philanthropiques, institutionnels et associatifs.*

4 Chantiers prioritaires (plan 2020-22)



Conseil d'Administration

Le Conseil d'Administration réunit **les représentants des employeurs de l'école et des entreprises** en Fédération Wallonie-Bruxelles, et **des experts indépendants**.

Administrateurs fondateurs



WBE
Julien Nicaise
Manuel Dony



CPEONS
Sebastien
Schetgen



CECP
Philippe
Barzin



SEGEC
Etienne
Michel



FELSI
Michel
Bettens



BECI
Olivier
Willocx



UWE
Olivier de
Wasseige



EPM
Philippe
Bertin

Administrateurs indépendants

Thierry Castagne
(Président)

Brigitte Chanoine

France de Kinder

Bruno De Lièvre

Etienne Denoël

Sibylle du Bus
(jusque mi-2022)

Alain Eraly
(jusque mi-2022)

Audrey Hanard

Olivier Remels
(Administrateur délégué)

Vincent Reuter

Marc Romainville

Luc Willame
(jusque mi-2022)

Équipe des permanents



Olivier Remels
Administrateur délégué
et Secrétaire Général



Gaëlle Bomans
Responsable Partenariats
et Projets



Magali Cleymans
Gestionnaire Projets
et Communication

Comité stratégique

Le Conseil d'Administration est soutenu par un **Comité stratégique**, réunissant les membres fondateurs de la Fondation pour l'Enseignement (cf. supra), des secteurs, des entreprises, des philanthropes et des autorités publiques, qui **financent son action**.

Ces partenaires **participent aussi à des projets concrets et/ou s'investissent dans divers groupes de travail multidisciplinaires⁶ de la fondation correspondant à ses chantiers prioritaires**. Certains projets font l'objet de financement dédié.

Ce modèle mixte garantit **représentativité et indépendance dans ses activités**. L'action de la FPE fait l'objet d'une **évaluation annuelle à l'aide d'indicateurs de résultats et de progrès**.

6 Dans une dynamique participative et d'intelligence collective, la Fondation pour l'Enseignement s'appuie sur des groupes de travail thématiques. Les groupes de travail de la FPE sont des lieux d'échanges et de co-construction entre les employeurs intersectoriels et sectoriels, les fédérations de PO-WBE, les responsables de chantiers du Pacte pour un Enseignement d'excellence (FWB), les Chambres Enseignement de instances bassins EFE, l'ARES, les universités/hautes écoles, les cités de métiers, les philanthropes et associations, et autres partenaires en lien aux chantiers et projets.

Les projets

Entr'apprendre

FORMATION CONTINUÉE EN ENTREPRISE



400

ENSEIGNANTS
DEPUIS 2014



Entr'apprendre organise l'immersion de 2 jours en entreprise pour les enseignants de l'enseignement qualifiant en Wallonie et à Bruxelles - programme ouvert aux chefs d'atelier, enseignants des cours généraux et techniques, coordinateurs Centres d'Education et de Formation en Alternance -CEFA, conseillers pédagogiques-, pour une mise à jour de leurs connaissances générales de l'entreprise, techniques et pour nouer des relations de confiance, notamment dans la perspective des stages pour les élèves.

Entr'Apprendre s'articule avec les objectifs de chaque enseignant au sein de son école, et donc avec son **plan de formation**, en lien avec le **plan de pilotage/contrat d'objectifs de l'école**, pour contribuer à renforcer les établissements scolaires techniques et professionnels.

Le programme de formation vise aussi à accompagner au mieux les écoles, lors de **l'ouverture et/ou de la modification des options** (options de base groupées), en étroite collaboration avec les conseillers pédagogiques disciplinaires et les conseillers au soutien et à l'accompagnement, en formant les enseignants aux nouveautés liées aux métiers.

Entr'apprendre est **co-piloté et accrédité par l'IFPC (ex-IFC), la FCC, l'Institut de formation de l'Enseignement catholique (Ex- CECAFOC) et les Fédérations de PO/ WBE**, également parties prenantes d'un Groupe de travail Technique coordonné par la FPE. La formation continue en entreprise fait partie intégrante des dispositifs couverts par le Décret relatif à la formation continue.

Pour la dernière fois en 2021, le projet était co-financé par le Fonds Social Européens via la Centre de Gestion et de Coordination européen (CCGPE).

Entr'Apprendre a déjà permis **depuis 2014 à plus de 400 enseignants** d'étendre leurs compétences et connaissances des métiers tels qu'ils se pratiquent en entreprise.

IFPC
FCC



CECAFOC QUALIFIANT
Fondation asbl



Valeur ajoutée



- Nouer des **liens de confiance** en préparation des stages des élèves
- Connaître **l'évolution du métier en entreprise** et l'émergence de nouveaux besoins
- Découvrir **les techniques les plus récentes dans leur diversité**, et appliquées aux métiers
- Favoriser la **connaissance des pratiques de l'entreprise**, telles que la sécurité ou l'organisation du travail
- Donner plus de **sens aux apprentissages à l'école** : ancrage des cours généraux et pratiques
- Un outil essentiel pour **accompagner la mise en place des nouveaux référentiels métiers** dans le nouveau parcours d'éducation (PEQ) au qualifiant

½ Journée de préparation de l'immersion via un module à distance (organisé avec l'Institut de la Formation en Cours de Carrière — IFPC)

1 journée d'appropriation des apprentissages, organisée avec l'IFPC — FCC et l'institut de Formation de l'Enseignement Catholique.

2 jours d'immersion en entreprise (dont possibilité d'**½ journée** en centre de formation)

Évaluation pilotée par l'IFPC et des retours d'expériences auprès des entreprises via la FPE.

Résultats

ANNÉE SCOLAIRE 2021-22

150 places ouvertes dont **26** pourvues en digital learning,

6 secteurs (Construction — Sciences appliquées — Économie — Hôtellerie/Alimentation — Industrie — Agronomie),

16 métiers, **18** entreprises, **58** sessions de formation

58
SESSIONS DE
FORMATION

Entreprises en 2021-22



Permettre aux écoles de recréer un réseau « entreprises » de qualité mis à mal par la crise sanitaire

La crise sanitaire a éloigné les élèves tant de leurs ateliers que de leurs lieux de stage, particulièrement lorsque les activités des entreprises ont été impactées par les confinements et quarantaines. Entr'Apprendre est une opportunité de tisser du lien avec de nouvelles entreprises, investies dans l'enseignement et la formation.

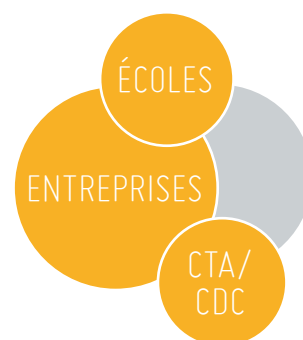
Ce dispositif a d'ailleurs été identifié par les fédérations sectorielles et (fédérations de) pouvoirs organisateurs comme un élément-clé pour l'amélioration des parcours métiers des élèves. Plusieurs entreprises ont dès lors aussi participé à la réflexion sur les parcours de formation triale (cf. Infra Q-Trio) des élèves, à Liège dans le secteur Industrie, et en Hainaut dans le secteur de la Construction.

Une formation Entr'Apprendre « triale » pour renforcer les immersions et ouvrir davantage le champ des possibles

Aucune entreprise ne dispose de tous les outils liés à un métier. C'est pourquoi depuis un an, une partie de l'offre Entr'Apprendre s'organise dans une combinaison « triale » Enseignement – Entreprise – Centre de formation, permettant de **compléter l'immersion en entreprise par une mise en contact avec les technologies derniers cris.**

Objectif? Offrir aux enseignants une ouverture sur les enjeux, innovations et pratiques stratégiques au sein du secteur dans lequel l'entreprise choisie évolue, dans un cadre de formation technique de pointe (Centre de Technologies Avancées - CTA ou Centres de Compétences - CDC selon le cas). La matinée est assurée soit par des formateurs du centre de formation, soit par des formateurs sectoriels.

Cette formule fut rendue accessible pour les stages organisés chez Equans, SOLAREC, Hesbaye Frost, SAFRAN, PRAYON, Lutosa, Cerfontaine, Jean Del'Cour, Iscal Sugar.



Leçons tirées du projet pilote en période « Covid »

Mise en œuvre 2021/22 d'une formation en distanciel et/ou hybride dans 4 entreprises- pilotes : ateliers Cerfontaine, Equans, Stib, Thomas & Piron

- Des **écoles plus éloignées ou non habituées au dispositif se sont inscrites** ;
- Des **outils de digital learning de qualité ont été développés** pour l'occasion :
 - ▶ Session de formation sur l'usinage et l'électromécanique par un centre de formation (Technifutur)
 - ▶ Vidéos de démonstration métier électromécanique par EQUANS (10 vidéos sur plusieurs métiers mis à disposition de l'enseignement dès septembre-octobre 2022)
 - ▶ Valorisation d'outils sectoriels : bibliothèque digitale du secteur de la Construction, événements, outils de formation en ligne, etc.
- Cette expérience a permis de **palier à l'impossibilité des formations en présentielles et d'explorer plus avant les outils de « classe inversée »**, permettant des interactions à la fois informatives et ciblées sur les questions-réponses. Cependant, celles-ci ne remplacent pas la valeur de l'immersion physique en entreprise, qui reste l'alpha et l'oméga du programme.

Plus de témoignages sur www.entraprendre.be

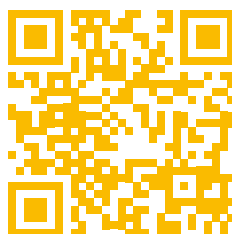


170
PLACES
DISPONIBLES!

PERSPECTIVES

Les inscriptions 2022-23 sont ouvertes! Plus de **170 places de formation en immersion** sont disponibles dans les entreprises de plusieurs secteurs, dont de **nouvelles opportunités**, par exemple chez **GSK, Takeda, Charles Liégeois, Dawn Foods, Vinventions, L'Oréal, Materne, Minakem, Down Silicones, etc.** en articulant immersion préparation en e-learning, immersion en entreprise et centre de compétences.

programme parcours immersion
enseignants établissement
interaction orientation employabilité
métiers instituts de formation continuée
compétences élèves dynamisme
collaboration acteurs stage
formation terrain échanges



fédérations sectorielles expérience
secteur apprendre
savoir-faire enseignement
transmission école renforcer
plateforme développement
initiatives liens partage
entreprises learning community ressources

Q-Trio : parcours école-entreprise-centre de formation



RENFORCER L'ATTRACTIVITÉ ET LA QUALITÉ DES PARCOURS MÉTIERS

Des parcours de formations innovants ('trial': écoles, entreprises et centres de formation) ont été coconstruits pour 2 métiers en pénurie, maçon et électromécanique, avec trois objectifs : augmenter l'attractivité de ces filières, renforcer le parcours et les compétences métiers (notamment l'accès aux technologies) au bénéfice des élèves.



Ces propositions ont été rendues possibles grâce aux concertations menées au départ de l'UWE-BECI, 4 secteurs (Confédération Wallonne de la Construction - Embuild, Agoria, Fevia et Essenscia), les 4 Fédérations de pouvoirs organisateurs/Wallonie Bruxelles-Enseignement, 9 écoles, 9 entreprises, en lien avec les Chambres Enseignement des Bassins Enseignement Formation Emploi (Liège, Hainaut).



essenscia



FÉDÉRATION DE L'INDUSTRIE ALIMENTAIRE

AGORIA



Embuild
THE BELGIAN CONSTRUCTION ASSOCIATION

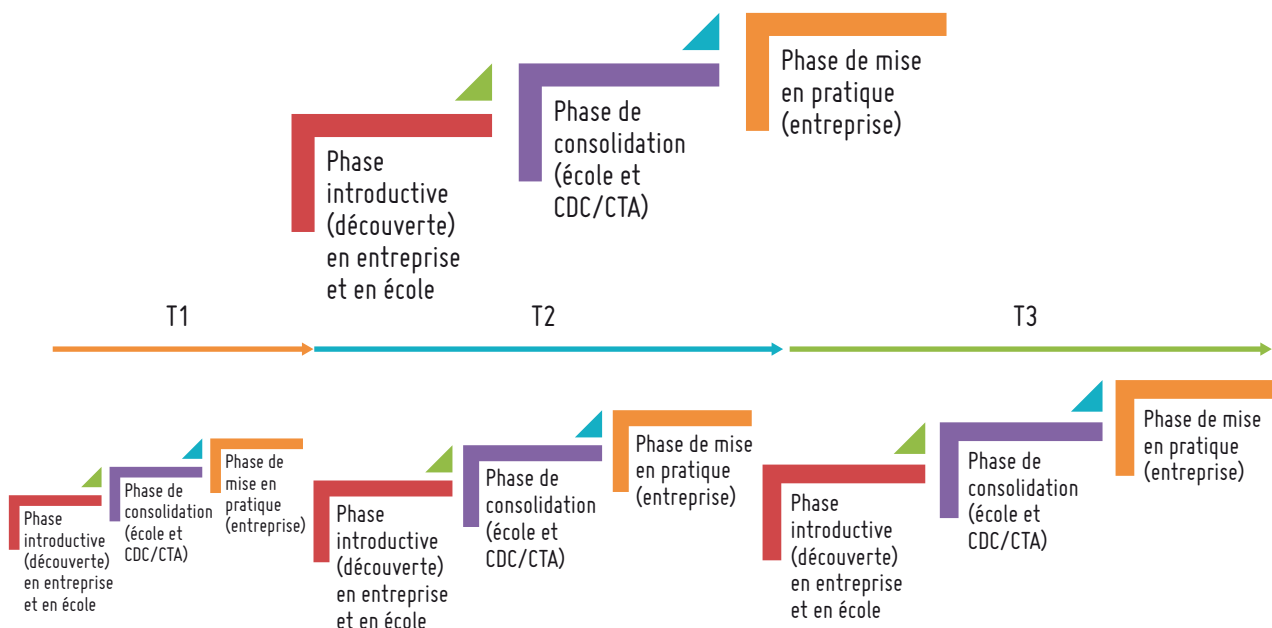
PERSPECTIVES

Ce travail a permis la remise d'un premier « cahier des charges » opérationnel aux Ministres de l'Éducation en FWB C. Désir et de l'Économie & des Centres de Compétences W. Borsus en Région wallonne (notamment en lien aux objectifs du plan de relance) en avril 2022. **Le dialogue se poursuit pour une mise en œuvre et/ou une diffusion des bonnes pratiques dans un cadre concerté, notamment en soutien au nouveau Parcours d'Enseignement Qualifiant (PEQ) qui entre en vigueur dès la rentrée 2022-2023, et dans le cadre du futur accord de coopération relatif aux politiques croisées.**

En bref...

- **9 recommandations sur les parcours écoles-entreprises**, validées par le Conseil d'Administration, remises à la Ministre de l'éducation C. Désir (mars 2021)
- **Des prérequis pour la mise en œuvre bien organisée** : une nécessaire coordination en lien aux Chambres Enseignement des instances bassins Enseignement-Formation-Emploi
- **Des plans de formation « triale »** (Liège et Hainaut) proposant une répartition des apprentissages écoles-entreprises-centres de formation selon les forces de chacun, **organisés autour de l'école**, centre de gravité des parcours + ajout d'un axe **enseignement Spécialisé**
- **Des recommandations qualitatives à disposition des acteurs**, dont un **modèle de phasage des stages** (élèves en enseignement de plein exercice)

UN PHASAGE DES STAGES ADAPTÉ AUX REQUIS DU MÉTIER ET AUX SPÉCIFICITÉS DES ENTREPRISES



Stages de type 1, 2, 3 : modularisation des stages en fonction des requis métiers et des possibilités en entreprises AVEC l'introduction d'une phase de consolidation entre les stages

► Extrait du rapport "ANALYSE, PLAN D'ACTION ET CAHIER DES CHARGES Pour des Collaborations (triales) à haute valeur ajoutée, Ecole-Entreprise-Centre de Formation, au service des parcours d'enseignement des métiers à l'école"

- Les « conditions favorables à rassembler » pour améliorer la qualité du parcours de formation et les collaborations école-entreprise-centre de formation
- Un **planning partagé** de la formation de l'élève
- Des **cartographies école-entreprise par métier et par Bassin** ; des **trios école/entreprise/ CDC** prêts à s'engager (20 établissements secondaires ordinaires + spécialisés, 9 entreprises, 2 centres de formation) ; des enquêtes via questionnaires (e.a. complémentarité des équipements) permettant d'identifier les besoins des acteurs
- Un **plan d'actions en trois phases** (Phase 1 : **Préparation** ; Phase 2 : **Appropriation** par les acteurs ; Phase 3 : **Réalisation** d'un plan coordonné) : **objectifs, options/métiers, élèves, budget, planning, indicateurs**
- Des **liens** sont identifiés aux travaux en matière de **sensibilisation et développé dans les groupes de travail**



Story-me

SOUTENIR L'ORIENTATION POSITIVE
ET EXPLORER LES BONNES PRATIQUES

Story-me

12
ÉCOLES
BRUXELLOISES
PARTICIPANTES

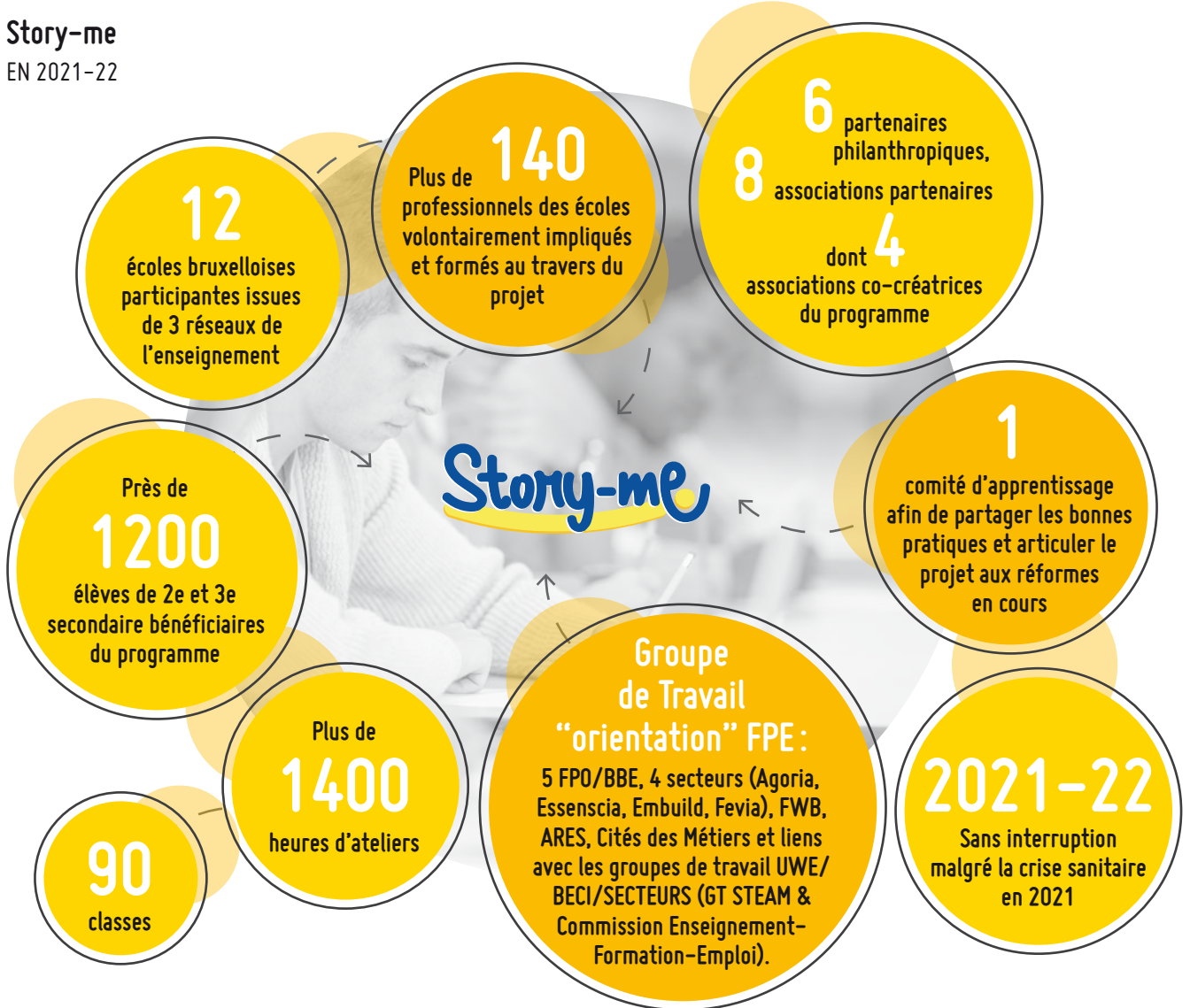
Story-me accompagne les jeunes en 2^e année (juste avant l'orientation vers un parcours dans l'enseignement de transition ou qualifiant) et en 3^e secondaires (1^e année du qualifiant, en techniques de Transition, de Qualification ou Professionnelles) à s'entreprendre, dans la perspective de se construire un avenir professionnel.

- Un programme qui s'étalera de 2021 à 2028, afin **d'inspirer les bonnes pratiques et de faire la transition avec le futur tronc commun**, dans lequel ces compétences seront travaillées systématiquement.
- D'ici là, Story-me se déploie pendant 3 ans dans **une série d'écoles qui intègrent ce projet d'école à leurs objectifs, notamment via le plan de pilotage.**
- Story-me développe ainsi **la confiance en soi, la capacité à se mettre en projet et la découverte des métiers (dont STEM)** des jeunes inscrits dans 12 écoles francophones de plein exercice, proposant des filières qualifiantes à Bruxelles, afin de les aider à **devenir acteur de leur vie.**
- Story-me adresse aussi bien **l'accompagnement des enseignants (formation agréée aux postures éducatives de l'orientation positive) que l'animation impliquant directement des élèves**, via des ateliers et des rencontres inspirantes articulés aux programmes de cours.
- Le programme est développé dans une **dynamique d'intelligence collective**, entre les financeurs (Comité de gestion), les acteurs (écoles et associations qui coconstruisent et améliorent le programme), et les fédérations de pouvoirs organisateurs/Wallonie-Bruxelles Enseignement et la FWB (via un comité d'apprentissage) qui orientent le projet et tirent les enseignements. Le projet Story-me trouve par ailleurs un point d'appui dans le Groupe de Travail Orientation positive de la FPE.
- La **théorie du changement de Story-me a été développée**, grâce au soutien de l'ensemble des parties prenantes du projet, afin de mettre en oeuvre l'évaluation du projet à l'aide d'indicateurs d'impact dès septembre 2022.



PERSPECTIVES

Pour les deux années scolaires à venir dans ces 12 écoles, des **collaborations seront renforcées avec des entreprises partenaires** (afin de proposer aux élèves des immersions et des rencontres avec les professionnels et leur milieu de travail, en plus des rencontres inspirantes déjà prévues dans le programme. Une attention particulière sera accordée à la place des filles dans les domaines des sciences, technologie, ingénierie et mathématique (*Girls in STEM*), en articulation aux réformes en cours. En outre, les réflexions se poursuivront pour **une appropriation maximale des compétences transversales par les acteurs du projet** (e.a. en intégrant les enseignements et méthodes mises en évidence dans le projet Eden-Hub, cf. infra).



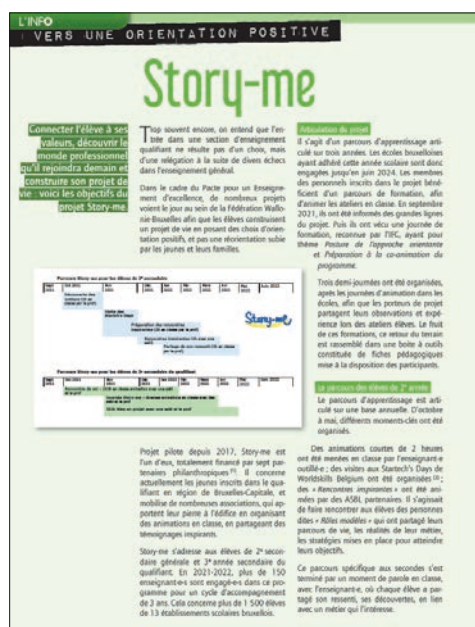
L'intelligence collective au cœur du projet Story-me



Story-me DANS LA PRESSE



► Reportage de la RTBF au JT de 19h sur le projet Story-me, le 08 février 2022.



Un article dans le journal **Le Soir**, un reportage sur la **RTBF** en février, en quatre pages de contenus et d'interviews dans le magazine **Le Prof** n°54, **Story-me a fait la une** durant cette année scolaire.

► Témoignages sur www.story-me.be



► Journal **Le Soir**



Envie d'en savoir plus sur ce programme et les activités mises en place !
Lisez notre [blog](#) et suivez-nous sur les réseaux sociaux !

Encourager la mobilité professionnelle entreprises-enseignement

SUSCITER DES RECONVERSIONS POSITIVES EN LUTTE CONTRE LES PÉNURIES D'ENSEIGNANTS

En tant que lieu privilégié du dialogue entre l'école-entreprise, la FPE participe aux travaux sur la mobilité professionnelle pour lutter contre les pénuries d'enseignants. Il s'agit d'identifier les leviers pour attirer et garder des personnes en reconversions positives issue des entreprises vers le métier d'enseignant, qui connaît de fortes pénuries, notamment dans le Fondamental, dans les cours de langues modernes, les Sciences et les Mathématiques (STEM).

Dès juin 2020, la FPE a publié une série de recommandations portées par les employeurs écoles-entreprises.

En prolongement de ces propositions, la FPE a répondu positivement à l'invitation au **Groupe de travail inter-cabinets du Gouvernement FWB « Enseignants de seconde carrière »**, et a contribué activement aux travaux entre novembre 2021 et avril 2022.

Plusieurs représentants du secteur privé et d'entreprises partenaires ont ainsi été mobilisés via la FPE: Equans, Randstad, Prayon, FeBelfin, Experience@work, complétant les auditions d'acteurs du terrain (directions et enseignants), des administrations (FWB, Forem, Actiris), de la formation initiale (hautes écoles et universités, promotion sociale, etc.) et associatifs.

Le Gouvernement de la FWB a annoncé au printemps 2022 une série d'orientations et de décisions sur base de ces recommandations, qui suivront leur parcours législatif et de concertation entre les acteurs de l'éducation.

2020
RECOMMANDATIONS
2022
ORIENTATIONS



PERSPECTIVES

La FPE reste disponible pour aider l'autorité publique à objectiver les perceptions, motivations et freins des potentiels candidats aux reconversions vers le métier d'enseignants, ainsi que pour contribuer à de futurs dispositifs et parcours de reconversions innovants, en concertation avec tous les acteurs.



randstad



EQUANS
EMPOWERING TRANSITIONS



Experience @ Work

Le déploiement du numérique éducatif



SOUTENIR & ACCOMPAGNER LES ACTEURS

En soutien de la Stratégie Numérique éducative prise dans le Pacte pour un Enseignement d'excellence, la FPE anime un groupe de travail mixte pour accompagner la transition numérique des écoles, permettant d'aborder ensemble les conditions du succès (cf. infra), soutenant notamment un modèle inclusif (1 élève : 1 laptop et accompagnement des équipes éducatives) déployé dans les écoles secondaires.



Projet de Rentrée numérique

La FPE participe activement au Comité de pilotage du projet Educ-IT (Fédérations de PO-FWB, Fondation Roi Baudouin, Fondation Astralis, Agence du Numérique Wallonne) de transition numérique éducative dans le Secondaire, dont elle a coconstruit dès 2019 des balises soutenables au sein du Conseil d'Administration de la FPE, rassemblant avec les 4 FPO/WBE.

Le modèle proposé et ses principales modalités sont à présent mises en oeuvre dans un nombre croissant d'écoles suite à l'évaluation intermédiaire du projet.

Entre 20 et 30 Conseillers Techno-Pédagogiques (CTP) ont été engagés (sur les 42 prévus) dans les FPO-WBE, en plus des 6 CTP de l'asbl EducIT.



Evaluation du projet de Rentrée numérique à mi-course

Au cours de l'année 2021, le C.R.I.F.A.⁷ a mené une évaluation de façon indépendante les effets du projet Rentrée Numérique. Dans le cadre de la seconde édition de son enquête, les différents publics concernés ont été interrogés sur leur perception du projet. Enseignants, directions, élèves et parents confirment que cette perception est largement positive :

- **81,4%** des enseignants **ont une perception positive du projet**
- **87,4%** des élèves sont **favorables à la poursuite du projet**
- **95%** des directions ont une **perception (très) positive du projet**
- **81%** des parents ont une **perception (très) positive et 7% (très) négative**
- **L'utilisation « fréquente »** (au moins 1x/sem.) est passée de **23% à 81% en un an de projet**
- **Réduction significative des freins** identifiés par les enseignants après 2 ans : **problèmes techniques : 53% avant – 9% après ; manque de vision : 43% avant – 11% après ; manque de pratique : 43% avant – 14% après ; manque de formation : 40% avant – 13% après**
- **Motivation des élèves lors de l'utilisation de l'ordinateur** plutôt que d'autres supports d'apprentissage (**68%**) et **communication plus efficace des enseignants vers les élèves (80%)**

⁷ Fondation Roi Baudouin, commanditaire et le C.R.I.F.A. : FAVORISER L'INTÉGRATION DU NUMÉRIQUE À L'ÉCOLE - EVALUATION DU PROJET PILOTE « RENTRÉE NUMÉRIQUE » - 01 03 2022 - Deuxième rapport d'évaluation du projet « Rentrée Numérique ».

PERSPECTIVES

- 2021-22: 50 implantations (secondaires inférieur et supérieur); 3.000 enseignants en formation/accompagnement et 11K élèves de 3 réseaux.
- Objectif 2022-23: 50 implantations supplémentaires et extension progressive
- Des formations et une participation croissante des Conseillers au Soutien et l'Accompagnement (CSA) des FPO-WBE

Groupe de travail « numérique éducatif »

Le groupe de travail « numérique éducatif » au sein de la FPE se réunit 2 à 3 fois par an pour soutenir et accompagner la transition dans les écoles:

MEMBRES	EXEMPLES DE THÉMATIQUES ABORDÉES
<ul style="list-style-type: none"> • Agir pour l'Enseignement - EducIT • Conseillers Techno-Pédagogiques (CTP) des FPO • Service Général du Numérique Educatif et e-Classe (FWB) • Agence du Numérique wallonne (AdN) • Instituts de formation continue de l'enseignement (IFC, CecafoC) • Universités et hautes écoles (U-Mons, U-Liège) • Secteurs (Agoria) et centres de compétences (TechnofuturTIC) 	<ul style="list-style-type: none"> • Modèle d'équipement (1:1) et uniformité locale • Conditions d'acquisition/location du matériel informatique (Directives FWB) • Financement des Conseillers Techno-Pédagogiques (CTP) et des Référents numériques • Stockage « cloud » des données et RGPD • Maintenance du parc informatique et des accès • Fonds de solidarité • Extension à l'enseignement spécialisé • Hardware et connectivité « vers » et « dans » les écoles • Modalités d'évaluation des compétences numériques éducatives • Offres de formations: CTP, enseignants, e-référents (universités, Centres de Compétences) • Lien avec les entreprises EdTech (via Agoria): produits et services disponibles pour les écoles • Mutualisation des outils/plateformes en ligne



Diverses actions

DE NOUVELLES APPROCHES ET/OU ACTIONS ONT ÉTÉ INITIÉES EN 2021-22

a. Schools@BECI

La connaissance mutuelle entre les acteurs de terrain de l'école et de l'entreprise est une condition sine qua non à l'amélioration des collaborations, des parcours et des compétences à l'issue des parcours.

L'année 2021 a vu émerger l'identification de plusieurs pistes concrètes avec 8 écoles de la Région Bruxelloise (Athénée Royal Toots Thielemans, Ecole Spécialisée Schaller, Institut Saint Joseph, Collège Jean XXIII, Institut Don Bosco, ESSP CHARLES GHEUDE, Institut Redouté Peiffer, Centre scolaire Eddy Merckx) issues de 3 réseaux d'enseignement, et qui seront invitées à développer plus en profondeur ces pistes en collaboration avec le BECI en 2022-23 :



- **Objectivation des besoins** des écoles et des entreprises sur le territoire bruxellois
- **Préparation des stages, entre autres via un module RGPD** (avant immersion) pour le profil « assistants de maintenance PC réseaux » et « sensibilisation aux réalités économiques »
- Réflexion et développement des compétences liées à **l'intelligence artificielle/réalité virtuelle et la capacité d'innover**
- **Facilitation des stages en entreprises**
- Des « duo » écoles-entreprises et des immersions de professionnels écoles-entreprises, en soutien de l'orientation positive
- Pistes en réflexion pour **des défis visibles et engageants**, résultant de la collaboration écoles et entreprises



b. Ed-EN Hub 2021-23



Ce projet cofinancé par l'Union européenne, est développé par un consortium composé de 8 institutions de 5 pays européens différents, dont la Fondation pour l'Enseignement, depuis 2021.

L'objectif est de susciter, via des collaborations école-entreprise de haute qualité, la formation de personnes aux compétences transversales (y-compris numérique) pour se développer comme acteur de leur parcours, notamment aux moments-clés de l'orientation personnelle.

La Fondation pour l'Enseignement est plus spécifiquement en charge de la création de **lignes directrices adressées aux conseillers à l'orientation pour l'orientation des apprenants à la recherche de perspectives de qualification et d'emploi, selon le principe de la « Learner's Agency »** (l'apprenant comme acteur central de son parcours).

Le projet, qui se clôturera en 2023, propose notamment :

- Un **guide pour une orientation collaborative école-entreprise** à destination des formateurs qui sera finalisé en 2023
- Une **grille des « compétences transversales »** (Fusion skills: *soft & digital skills*), a été co-construite par des représentants d'entreprises et de l'enseignement
- L'**intégration des méthodes à des « hubs » écoles-entreprises locaux**, et des **outils en appui de ceux-ci**, pour faciliter les collaborations écoles-entreprises.

Plus d'informations sur les objectifs et les grandes étapes du projet :

<http://edenhub.eu/index.php/intellectual-outputs>



c. Campagne locale de sensibilisation aux métiers :

La **campagne de sensibilisation « Métiers de l'industrie, pas assez stylés!? On te prouve le contraire! »** a été lancée en mai 2021 par un **consortium d'acteurs écoles-entreprises-acteurs de l'orientation**, à l'initiative de la FPE. Cette campagne a été l'occasion d'un test dans un secteur, pouvant être transposée à d'autres réalités-métiers.

Des jeunes pour parler aux jeunes, c'est la ligne de conduite choisie pour informer sur la pénurie des métiers de l'Industrie. Pour ce faire, un **concours a été mis en œuvre à destination du jeune public afin de réaliser deux vidéos « virales »** (plus de 3.000 vues) avec le youtubeur Abdel en vrai, avant d'être **diffusées par les jeunes via les réseaux sociaux**. Le message et les arguments amenés par les jeunes au travers de leur regard sur les métiers via des visites d'entreprises, déconstruisent les stéréotypes et modifient l'image des métiers. Trois entreprises de la région de Charleroi leur ont ouvert leurs portes: **Alstom, Sonaca et Industeel**.

2021
« MÉTIERS DE L'INDUSTRIE, PAS ASSEZ STYLÉS!? ON TE PROUVE LE CONTRAIRE! »

9
PARTENAIRES

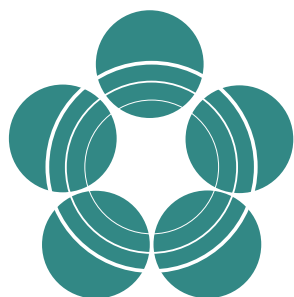
+ DE
3000
VUES



Outre les relais médiatiques, deux portails d'informations partenaires ont été mobilisés lors de cette campagne :

- www.monoecolemonmetier.cfwb.be, qui présente l'offre d'enseignement qualifiant en fédération Wallonie-Bruxelles
- www.miti.be, pour entrer en contact avec un conseiller d'orientation d'une des cités des métiers.





FONDATION POUR L'ENSEIGNEMENT

www.fondation-enseignement.be

Merci aux partenaires de soutien !



Participer à l'amélioration de la qualité et de l'équité de notre école
en Wallonie et à Bruxelles en soutenant la Fondation pour l'Enseignement

Restez informés, abonnez-vous à notre newsletter !

Envie de participer aux débats ? Suivez-nous !



@FondEns



La Fondation pour l'Enseignement



Fondation pour l'Enseignement

www.fondation-enseignement.be

Pour toute information: or@fondation-enseignement.be — 0477.20.26.65.

INFORMER